



Wandelen op de grens van stad en land Amstelveen



Jubileum
Groengebied
Amstelland
40 jaar

Wandelroute Amstelveen
Lengte: +/- 10 kilometer **Tijdsduur:** 2 tot 2,5 uur

GROEN



AMSTELLAND





Wandelen op de grens van stad en land Amstelveen

Wandelen langs de Amstel, genieten van vergezichten in de Bovenkerkerpolder en historische pareltjes van dit stukje Amstelveen bewonderen? Het kan allemaal in deze heerlijke wandeling. Strik je veters nog maar eens goed en dompel je onder in al het moois dat dit gebied te bieden heeft!

Wandelroute Amstelveen
Lengte: +/- 10 kilometer Tijdsduur: 2 tot 2,5 uur



3

60 Keuzepuntpaaltjes



[Klik hier](#) voor de wandelroute via de routeplanner van Wandelnetwerk Noord-Holland of voer in hun wandelapp **routecode 168028** in. Handig voor onderweg!

Deze wandelroute start bij Toeristisch Overstap Punt (TOP) Elsenhove. Je kunt hier gemakkelijk parkeren en net als bij ieder startpunt van Wandelnetwerk Noord-Holland staat er een informatiebord met de mooiste wandelroutes in de directe omgeving. De routes zijn in twee richtingen bewegwijzerd met gekleurde pijlen.



Punt 81 - 84

4

A De eerste bezienswaardigheid op deze route is de **buskruitmolen** die in 1718 op deze locatie werd gesticht. In 1782 ontplofte de fabriek echter, waarna een nieuwe fabriek met bijgebouwen werd gebouwd. Het complex van de achttiende-eeuwse kruitfabriek, ook bekend als 'Buskruitmolen Nr. 3', omvat onder meer een blustoren, loodsen, een laboratorium en dienstwoningen.

Tot ver in de negentiende eeuw bestond de fabriek alleen uit achttiende-eeuwse kruitmolens en productieruimten, daarnaast waren er stallen voor het vee dat de kruitmolens moest aandrijven. In 1913 kwam hier een koestal met kapberg en wagenschuur aan de westzijde bij. Niet veel later kreeg de fabriek officieel de functie van bewaarplaats voor ongevaarlijke grondstoffen en

voorwerpen, woonhuis en boerderij. In 2004 kwamen in het gebouw van de buskruitmolen hotelsuites.

Het poortgebouw in het langgerekte lichaam springt het meest in het oog vanwege de klokgevel met muurankers, zandstenen klauwstukken en bekroning. Op de latei boven de houten toegangsdeuren staat vermeld: 'Buskruid Molen nr. 3'.

Punt 85

B Als je vanaf deze plek richting het noorden kijkt, kun je nog een **reconstructie van een batterij** zien; een oud verdedigingswerk van vóór de Franse tijd. Een batterij was een plek waar geschut (zoals kanonnen) vaak opgesteld in een rij kon staan.

Onder dreiging van een inval van Frankrijk werd een ring van verdedigingswerken rondom Amster-

Batterij te Ouderkerk
aan de sluis bij Grootte
Loopveld (1787)
- Stadsarchief Amsterdam



Poortgebouw met klokgevel
(boven) en blustoren
Buskruitmolen (rechts)



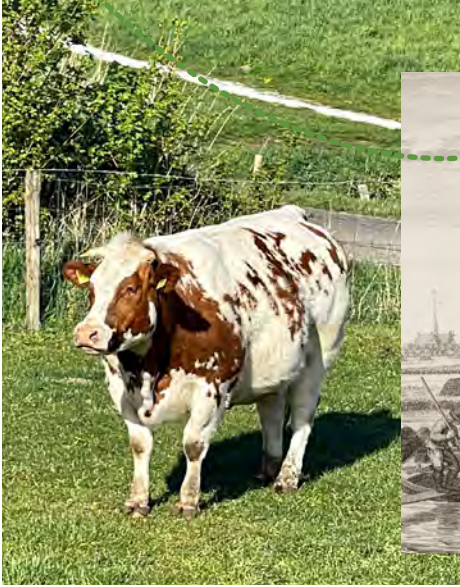
dam aangelegd, een voorloper van de Stelling van Amsterdam. Er waren bij Ouderkerk twee batterijen die deel uitmaakten van deze ring verdedigingswerken, aan elke kant van de Amstel één.

C Het fietspad waar je nu wandelt was vroeger een van de twee wegen die van Amstelveen naar de Amstel leidden. Het werd **Ouderkerkerlaan of Grootte Loopveld** genoemd, de andere weg was de Kalfjeslaan of Kleine Loopveld. Eerstgenoemde betrof een verbindingsweg tussen twee dorpen. Hier kwam vooral

lokaal verkeer, maar waarschijnlijk gebruikten ook kooplieden deze route.

De naam 'Loopveld' verwijst naar de geschiedenis van Amstelland. Veel bewoners van het gebied hielden zich in de zestiende eeuw namelijk bezig met baggeren. Bij het opbaggeren van de diepe veenlaag ontstonden er grote meren, waartussen loopvelden werden vrijgelaten, om van het ene dorp naar het andere te komen.

Punt 89



Een dikbil in de weide langs de route



Turfsteken te Amstelveen - Stadsarchief Amsterdam

6

D Het vee dat hier langs de weg rondloopt zijn zogenaamde ‘**dikbillen**’. Het bijzondere aan dit koeienras is dat het niet zonder hulp kan afkalveren. Dit ras wordt gefokt voor de productie van vlees en is vergeleken met andere rassen extreem gespierd. Natuurlijk bevallen is daarom niet mogelijk voor dikbilkoeien; de kalveren moeten via keizersnede ter wereld worden gebracht.

Dikbillen zijn overigens geen melkkoeien, ze produceren precies genoeg melk om hun kalfjes groot te brengen.

E Waar je nu over een fietspad loopt, was de kade vroeger opgehoogd om

de **snelweg A3** te realiseren. Deze snelweg zou van Amsterdam naar Rotterdam moeten lopen en werd daarom Rotterdamseweg genoemd. De A3 is er echter nooit gekomen. Dit deel van het traject is nu een fietspad tussen weilanden en golfbaan in, tegen de stadsrand aan.

Punt **3** - **2** - **5**

F Aan je rechterhand zie je de **Bovenkerkerpolder**: een grote polder tussen Amstelveen en Nes aan de Amstel. Deze polder is, zoals veel polders in het veengebied van Holland en Utrecht, ontstaan door het afgraven van het veen voor turfwinning. De daardoor



In de verte de Nesserlaan met aan weerszijde populieren

ontstane plassen werden later drooggemalen, waardoor de kenmerkende hoogteverschillen in dit gebied zijn ontstaan. Het droogmalen gebeurde met windmolens, vaak verschillende exemplaren achter elkaar, om het water hoog genoeg op te kunnen pompen. De resten van de zogenaamde molengangen zie je nog terug in de polder.

Vroeger waren hier heel veel molens te zien, maar die zijn in de loop van jaren allemaal verdwenen. Een enkele molenstomp in het landschap herinnert hier nog aan. De gewonnen turf was overigens, behalve voor de lokale markt,

De Nesserlaan is zo kaarsrecht dat je er een liniaal langs zou kunnen leggen

vooral bedoeld om de grote steden van brandstof te voorzien.

De **Nesserlaan** waar de wandelroute nu over voert, is zo kaarsrecht dat je er een liniaal langs zou kunnen leggen. De weg heeft een lengte van zo'n drie kilometer, met populieren links en rechts van de weg.

Punt 58 - 52

8



Deze kassen op wielen zijn via de rails verplaatsbaar



Op ruim een hectare groeien hier zo'n 3.500 wijnranken van 5 druivenrassen

G Aan het einde van de Nesslerlaan sla je linksaf de Amsteldijk Zuid op, om noordwaarts je weg te vervolgen. Met de Amstel in je rug kun je hier bij de oude tuinderijen rails in het land zien liggen, bestemd voor **verrijdbare kassen**.

Punt 4 - 86

H Tegen het einde van de route passeer je de afslag Langs de Akker. Aan deze straat bevindt zich een heuse wijngaard, genaamd **Wijngaard De Amsteltuin**. Op ruim een hectare groeien hier zo'n 3.500 wijnranken van 5 druivenrassen. Dit zijn geen klassieke, maar gekruiste druivensoorten, die gemakkelijk met wat minder zon rijpen.

De grond op de plek van deze wijngaard bestaat uit zavel: een mengsel van klei en zand. Een gunstige grondsoort voor de wijnranken en daarmee

voor de geur, smaak en kleur van de wijnen.

Oogsten doen ze bij De Amsteltuin met de hand; het plukken neemt zo'n vijf tot zes dagen in beslag, verdeeld over ongeveer twee maanden. Het productieproces nemen ze vrijwel geheel voor eigen rekening; van persen, gisting, lagering tot filteren. Alleen het bottelen van de witte, rode en rosé wijnen gebeurt ergens anders.

Met de kruitmolen (A.) alweer in zicht begeef je je op bekend terrein: hier wandelde je ook op de heenweg langs. Met de fabriek dit keer aan je linkerhand loop je weer in de richting van het startpunt.

punt 85 - 84 - 81

Bestemming bereikt: je bent weer terug bij het startpunt TOP Elsenhove. Hopelijk heb je een heerlijke wandeling achter de rug!



Wijngaard De Amsteltuin

Smaakt dit naar meer? Loop ook eens deze wandelroutes:

Wandelroute Gaasperplas - Gaasperzoom - De Hoge Dijk

Lengte: +/- 10 kilometer **Tijdsduur:** 2 tot 2,5 uur

Wandelroute Ouderkerk aan de Amstel

Lengte: +/- 10 kilometer **Tijdsduur:** 2 tot 2,5 uur

Wandelroute Diemberbos & Diempolder

Lengte: +/- 10 kilometer **Tijdsduur:** 2 tot 2,5 uur

Alle routes zijn online te vinden via

www.groengebied-amstelland.nl

COLOFON

Dit routeboekje is samengesteld ter gelegenheid van het 40-jarig jubileum van Groengebied Amstelland.

Tekst en eindredactie: Virginie Manjoero en Peterlien Soels

Vormgeving: Alexandra de Vries

Met speciale dank aan:

Jeroen Schepers, Jelle de Bruijn en Wim Roozenbeek voor hun bijdragen in schrift en beeld

© 2022 Groengebied Amstelland, Amsterdam

Deze uitgave is mogelijk gemaakt door de financiële bijdrage van het recreatieschap Groengebied Amstelland (gemeentes Amstelveen, Ouder-Amstel, Diemen en Amsterdam, en de provincie Noord-Holland).

Dit routeboekje is eigendom van Groengebied Amstelland. Niets uit deze uitgave mag gekopieerd of veelevoudigd worden zonder voorafgaande toestemming van Groengebied Amstelland.

Alhoewel wij bij de samenstelling van dit boekje zeer zorgvuldig te werk zijn gegaan, kan het toch zijn dat een auteur, gebruiker of rechthebbende meent dat publicatie in strijd is met zijn of haar rechten, zoals auteursrechten. Indien een dergelijke situatie het geval lijkt, verzoeken we onmiddellijk contact met ons op te nemen.

Wij zijn niet aansprakelijk voor type- of andere fouten en hier zijn ook geen rechten aan te ontfemen.



groengebied-amstelland.nl